

Diagnose: Ecosysteem voor Ondernemerschap in Regio Zwolle

In opdracht van de Economic Board Regio Zwolle, juli 2019



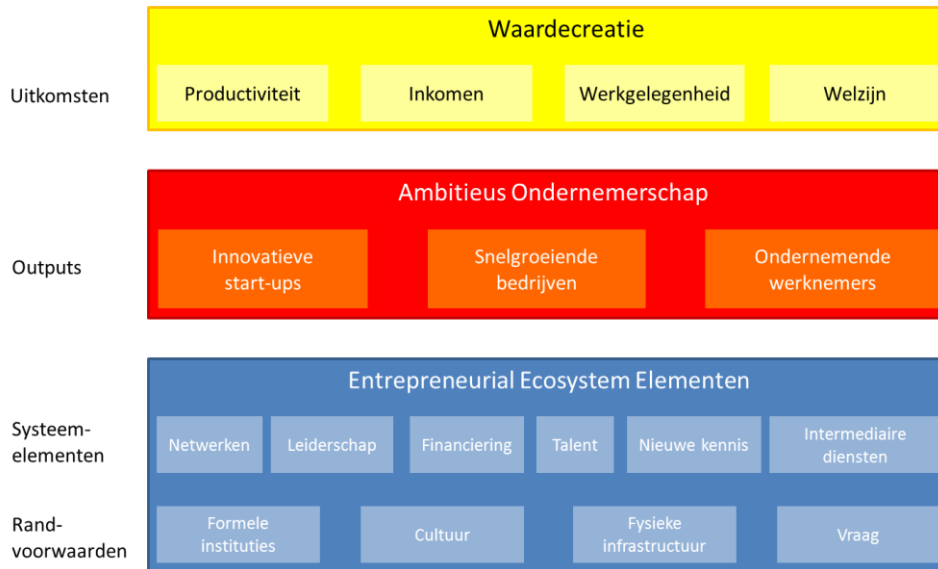
Ecosystemen voor ondernemerschap

Voor de lange termijn welvaart van regio's is ondernemerschap van groot belang. Dit ondernemerschap vindt niet plaats in een vacuüm, maar wordt mede mogelijk gemaakt door de actoren en productiefactoren in een regio, en de interdependentie daartussen: het ecosysteem voor ondernemerschap. Dit ecosysteem reflecteert de sociaaleconomische structuur van de regio. Deze structuur verandert maar langzaam, maar is van groot belang voor de economische kansen in een regio. Ondernemerschap bepaalt vervolgens de mate waarin deze kansen worden benut, en welvaart wordt gegenereerd.

Het ecosysteem voor ondernemerschap is een interdependente set van actoren en factoren die op zodanige wijze gecoördineerd wordt dat ze productief ondernemerschap mogelijk maakt. Hierbij geldt ondernemend gedrag als het proces waarmee individuen kansen voor innovatie realiseren. Deze innovatie leidt uiteindelijk tot nieuwe waardecreatie in de samenleving, wat de ultieme uitkomst van een entrepreneurial ecosystem is, terwijl ondernemend gedrag meer een intermediaire 'output' van het systeem is. Dit ondernemend gedrag kent vele verschijningsvormen, bijvoorbeeld innovatieve start-ups, snelgroeiende bedrijven en ondernemende werknemers.

De elementen van het entrepreneurial ecosystem kunnen uiteengelegd worden in randvoorwaarden en de systeemelementen. Beide zijn samengevat in figuur 1. De randvoorwaarden bevatten de sociale (informele en formele instituties) en fysieke randvoorwaarden die menselijke interactie mogelijk maken of beperken. Daarnaast is de toegang tot een min of meer exogene vraag naar nieuwe goederen en diensten ook van groot belang. Deze toegang tot afnemers van goederen en diensten heeft echter meer met de relatieve positie van het ecosysteem te maken dan met de interne condities.

De systeemelementen vormen het hart van het ecosysteem: ondernemersnetwerken, leiderschap, financiering, talent, nieuwe kennis en ondersteunende diensten. De aanwezigheid van deze elementen en de interactie tussen deze elementen bepalen in grote mate het succes van het ecosysteem. Netwerken van ondernemers zorgen voor informatiestromen die een effectieve verdeling van arbeid en kapitaal mogelijk maken. Leiderschap voorziet in richting en rolmodellen in het entrepreneurial ecosystem. Dit leiderschap is cruciaal in het opbouwen en behouden van een gezond ecosysteem: een aantal zichtbare ondernemende leiders die gecommitteerd zijn aan de regio. De toegang tot financiering, bij voorkeur geleverd door actoren met kennis van ondernemerschap, is van cruciaal belang voor investeringen in onzekere ondernemersprojecten met een lange termijn horizon. Misschien wel het meest belangrijke element van een goed werkend entrepreneurial ecosystem is de aanwezigheid van een diverse en bekwame groep werkenden ('talent'). Een belangrijke bron van kansen voor ondernemerschap kan gevonden worden in nieuwe kennis, zowel uit publieke als private organisaties. Tenslotte kan het aanbod van ondersteunende diensten door allerlei intermediairs de aanvangsbarrières voor nieuwe ondernemersprojecten substantieel verlagen, en kan ook de time-to-market van innovaties gereduceerd worden.



Figuur 1. Ecosysteem voor ondernemerschap

De ecosysteem benadering biedt een raamwerk voor de diagnose van de sterkten en zwakten van de sociaaleconomische structuur van een regio. De ecosysteem benadering biedt een taal en diagnose als startpunt voor een dialoog van de belanghebbenden in de regionale economie om te komen tot beleidsinterventies om de welvaart in een regio te verhogen.

Het Ecosysteem voor Ondernemerschap in Regio Zwolle

In dit rapport analyseren we de kwaliteit van het ecosysteem voor ondernemerschap van Regio Zwolle in vergelijking met andere regio's in Nederland. De kwaliteit van het totale ecosysteem voor ondernemerschap wordt gemeten met de zogenaamde Entrepreneurial Ecosystem Index. Deze is gebaseerd op maatstaven voor elk van de tien elementen van het ecosysteem voor ondernemerschap. In tabel 1 zijn de verschillende maatstaven beschreven, inclusief de databronnen. De gebruikte methode is normaliter gefocust op het in kaart brengen van zogenaamde COROP-regio's. Dit zijn afgebakende regio's waarbij COROP-gebied een centrale kern heeft (bijvoorbeeld een stad) met omliggende verzorgingsgebied. De Regio Zwolle bestaat uit 21 gemeenten¹ die verspreid zijn over vijf COROP-regio's². Omdat er nog geen onderzoek is gedaan naar de data-kwaliteit op gemeentenniveau is er in deze analyse voor gekozen om de resultaten van deze vijf verschillende COROP-regio's te wegen naar het aantal inwoners die vertegenwoordigd zijn binnen de regio Zwolle.

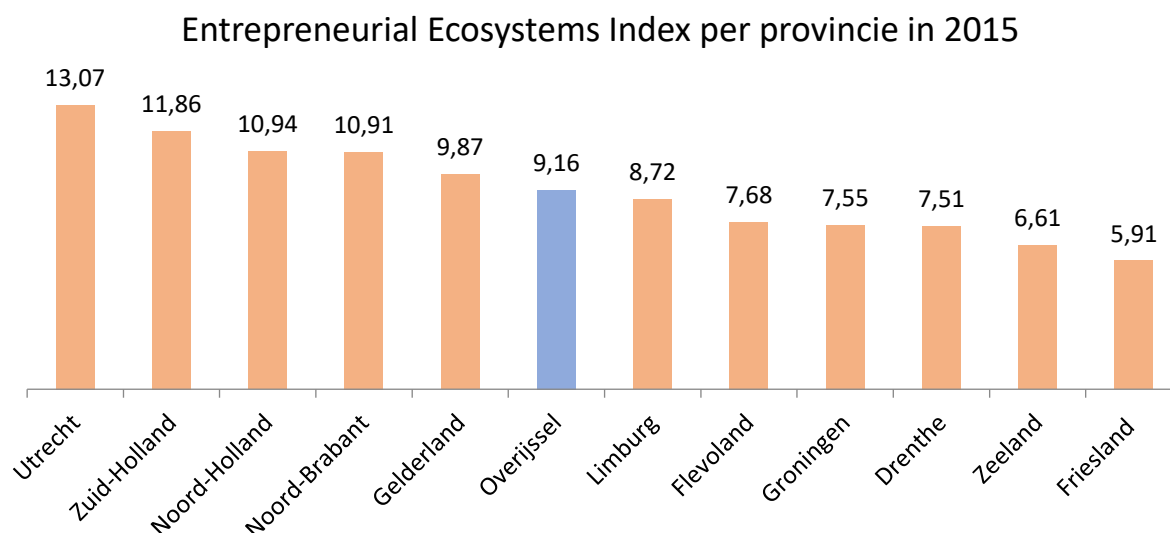
Tabel 1. Beschrijving en databronnen van de maatstaven elementen ecosysteem voor ondernemerschap

Elementen	Beschrijving	Empirische indicator(en)	Bronnen
Formele instituties	De kwaliteit en efficiëntie van governance	Vier componenten: corruptie, recht, effectiviteit en verantwoording, in genormaliseerde score op provincieniveau	Quality of Government Survey (RCI)
Ondernemers-cultuur	Waardering van ondernemerschap in de regio.	Nieuwe bedrijven opgericht per 1.000 inwoners	Centraal Bureau voor de Statistiek (CBS)
Infrastructuur	Fysieke infrastructuur en positie van de regio.	Drie componenten: afstand tot hoofdweg, afstand tot treinstation en toegang tot vluchten (aantal passagiersvluchten binnen 90 minuten rijden).	RCI + CBS
Vraag	Potentiële bestedingsruimte en vraag uit de markt.	Bruto regionaal product per hoofd van de bevolking.	CBS
Netwerken	Verbondenheid van bedrijven in kennisnetwerken.	Aantal verbonden bedrijven per 1.000 bedrijven in de regio, gemiddelde over afgelopen 3 jaar.	RVO (Rijksdienst voor Ondernemend Nederland)
Leiderschap	Leiderschap die richting geeft aan collectieve actie.	Aantal penvoerende organisaties met een innovatieproject gevestigd in de regio per 1.000 bedrijven, gemiddelde over afgelopen 3 jaar.	RVO (Rijksdienst voor Ondernemend Nederland)
Talent	Het aandeel mensen met veel menselijk kapitaal door opleiding.	Percentage hoogopgeleiden van de totale bevolking	CBS
Financiering	De toevoer en toegankelijkheid van kapitaal voor financiering nieuwe ondernemingen.	Intensiteit (gemiddelde investering per bedrijf) en prevalentie (aantal bedrijven die investering ontvangen per 1.000 bedrijven) op provincieniveau, gemiddelde over afgelopen 3 jaar.	Nederlandse Vereniging van Participatiemaatschappijen
Kennis	Investeringen in nieuwe kennis	Intensiteit (gemiddelde investering per bedrijf) en prevalentie (aantal bedrijven die investering doen per 1.000 bedrijven) van investering in loonkosten en machines voor R&D	RVO, WBSO data.
Intermediaire Diensten	De toevoer en toegankelijkheid van diensten.	Percentage van bedrijfsvestigingen in de zakelijke dienstverlening.	CBS

¹ Dalfsen, Ommen, Hardenberg, Raalte, Olst-Wijhe, Elburg, Hattem, Oldebroek, Heerde, Kampen, Dronten, Noordoostpolder, Zwartewaterland, Steenwijkerland, Meppel, Staphorst, Urk, Westerveld, De Wolden, Hoogeveen en Zwolle.

² Noord-Overijssel, Zuidwest-Overijssel, Veluwe, Flevoland en Zuidwest-Drenthe

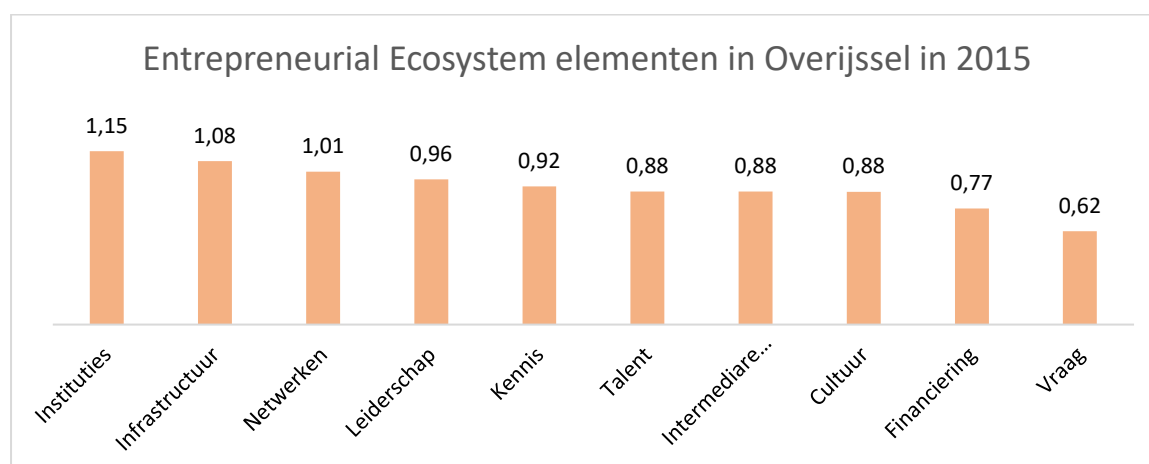
De Entrepreneurial Ecosystem Index is gebaseerd op de som van de genormaliseerde waarden van de tien elementen van een ecosysteem, voor elke provincie en COROP-gebieden in Nederland. Als een regio op alle elementen gemiddeld zou scoren (met een waarde 1), zou het een index waarde krijgen van 10 (10 keer 1). Ten eerste wordt op het niveau van provincies gekeken naar deze ecosystemen. De Entrepreneurial Ecosystem Index van Nederlandse provincies in 2015 wordt in figuur 2 weergegeven.



Figuur 2. Entrepreneurial Ecosystem Index Nederlandse provincies (2015)

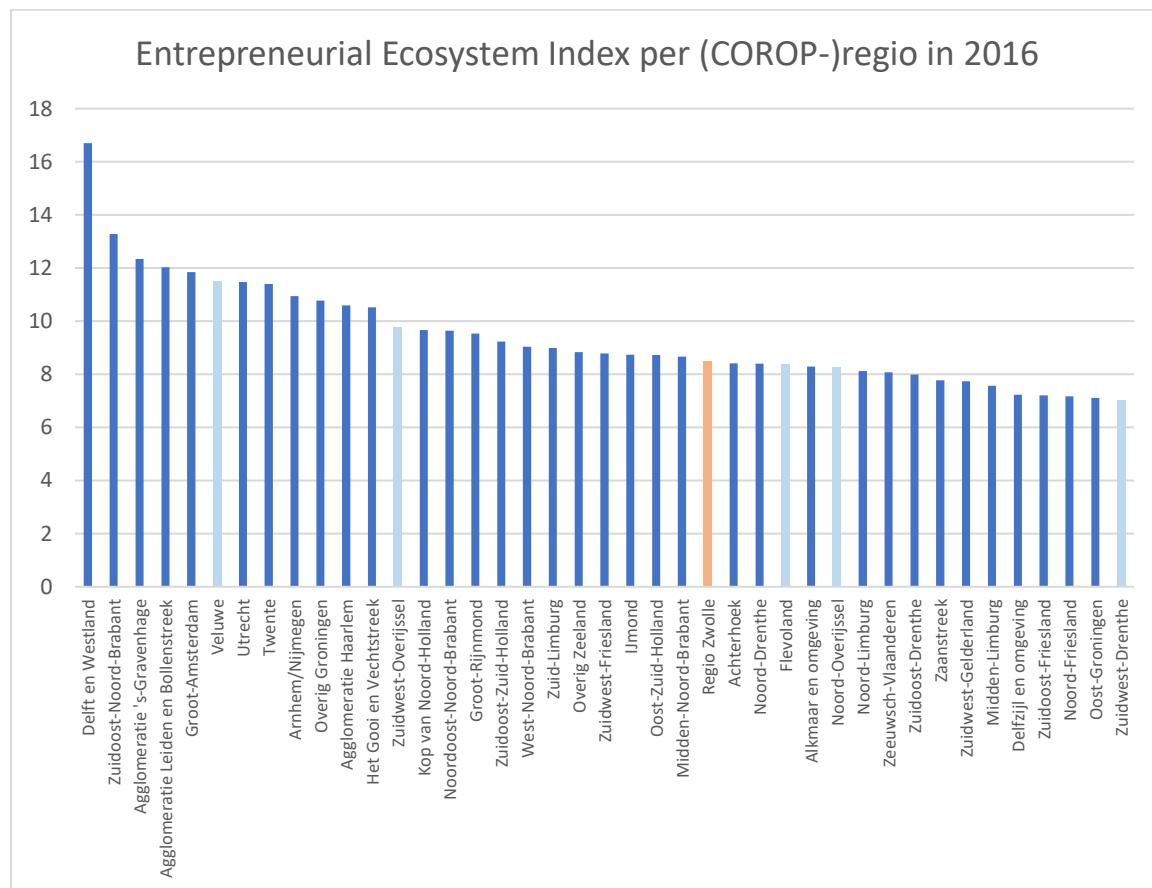
Utrecht heeft het beste provinciale ecosysteem voor ondernemerschap op de voet gevolgd door de provincies Zuid-Holland, Noord-Holland en Noord-Brabant, die ook allen boven de 10 scoren. De noordelijke regio met de provincies Friesland, Groningen, en Drenthe scoort zeer laag, net als de provincies Zeeland en Flevoland. De provincie Overijssel (die de regio Zwolle voornamelijk beslaat), scoort net iets onder het Nederlands gemiddelde.

Wat zijn de sterke en zwakke schakels in het Overijsselse Ecosysteem voor Ondernemerschap? Als je het Overijsselse Ecosysteem vergelijkt met het 'gemiddelde' ecosysteem in Nederlands enkel de elementen instituties, infrastructuur en netwerken (net) bovengemiddeld. Vooral de elementen vraag en financiering scoren relatief ver onder het Nederlands gemiddelde.



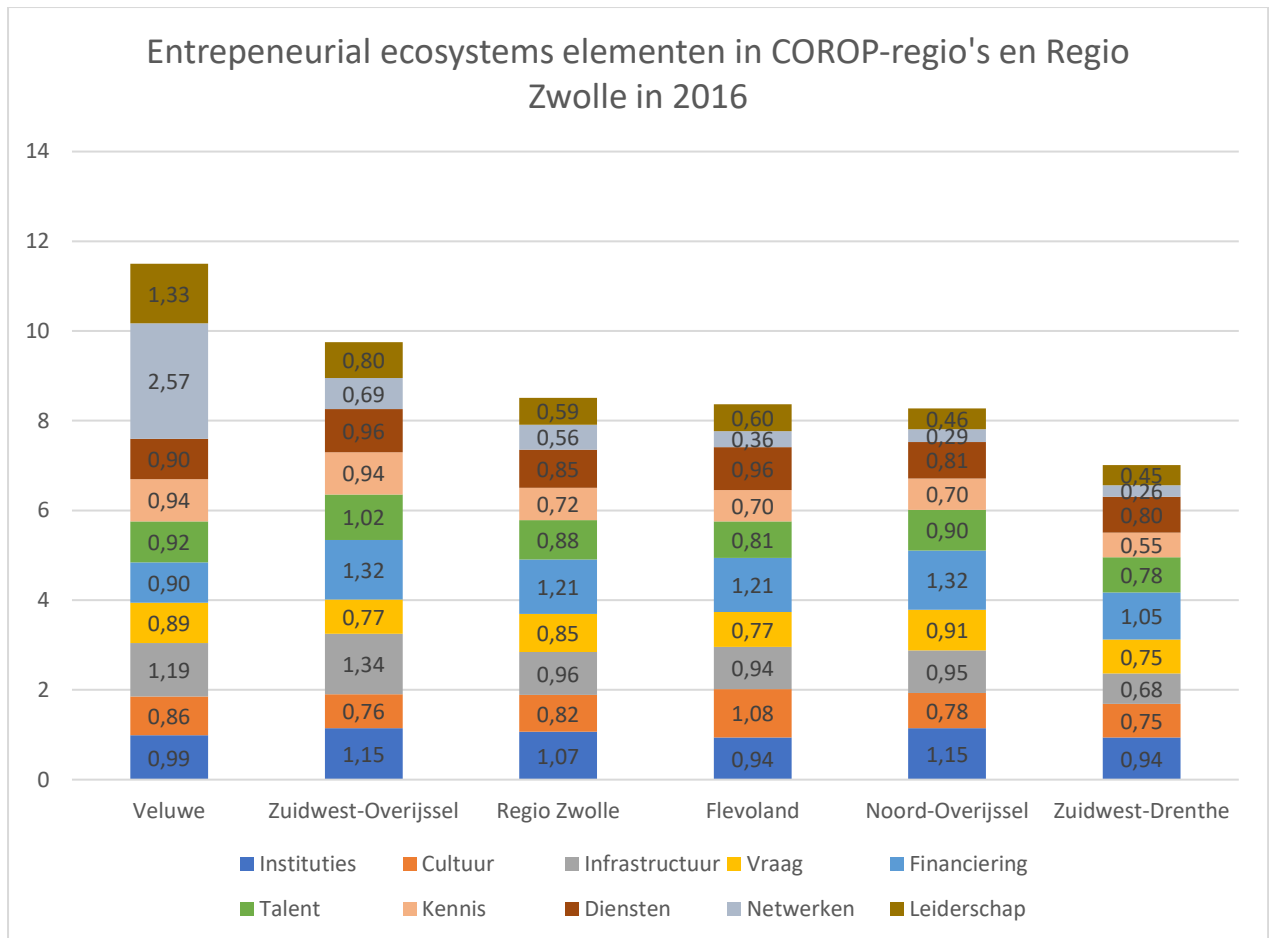
Figuur 3: scores voor individuele Entrepreneurial Ecosystem elementen in Overijssel (2015)

Als we vervolgens inzoomen op de verschillende COROP-regio's binnen Nederland zijn er duidelijke verschillen tussen de regio's waar te nemen (figuur 4). Delft en Westland is koploper met de hoogste Entrepreneurial Ecosystems Index, gevolgd door de regio's Agglomeratie 's-Gravenhage en Groot-Amsterdam. Regio Zwolle scoort hierbij onder het gemiddelde. Binnen de regio zijn de COROP-regio's Veluwe en Zuidwest-Overijssel sterkere ecosystemen dan Flevoland, Noord-Overijssel en Zuidwest-Drenthe.

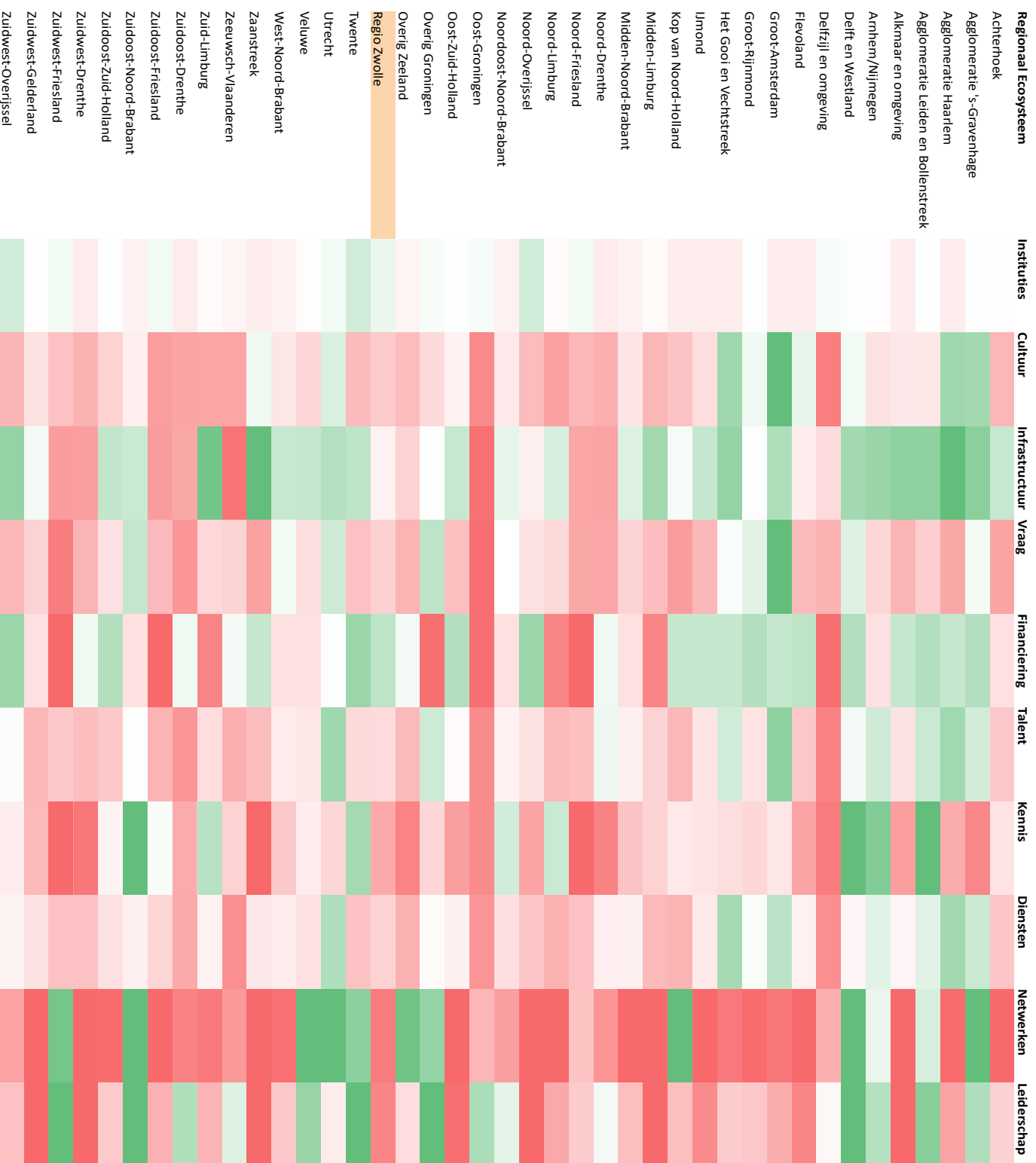


Figuur 4: Entrepreneurial Ecosystem Index Nederlandse COROP-regio's en Regio Zwolle (2016)

Als er wordt uitgesplitst naar de verschillende elementen in die vijf COROP-regio's en Regio Zwolle zien we dat Regio Zwolle bovengemiddeld goed scoort op instituties en financiering (figuur 5). Er wordt (ver) onder het Nederlands gemiddelde gescoord op zowel netwerken en leiderschap. Alle overige elementen zitten iets onder het Nederlands gemiddelde. Binnen de overige COROP-regio's is te zien dat de Veluwe vooral sterk scoort op de elementen netwerken en leiderschap en iets zwakker op de overige elementen. Zuidwest-Overijssel scoort juist het sterkst op deze overige elementen. Op pagina 7 is een overzicht gegeven van alle sterke en zwakke elementen van alle COROP-regio's in Nederland en Regio Zwolle.



Figuur 5: Elementen van Entrepreneurial Ecosystem Index van Nederlandse COROP-regio's en Regio Zwolle (2016)



Figuur 6: sterke en zwakke elementen per COROP-regio en Regio Zwolle in 2016. Rood = zwak, groen = sterk